

Контрольные работы по дисциплине
«Гармония»

для обучающихся по направлению подготовки

53.03.02 Музыкально-инструментальное
(Фортепиано, Оркестровые струнные инструменты, Оркестровые
духовые и ударные инструменты, Баян, аккордеон и струнные
щипковые инструменты)

53.03.03 Вокальное искусство

53.03.05 Дирижирование (профиль: дирижирование академическим
хором)

53.03.04 Искусство народного пения (профиль: сольное народное пение,
хоровое народное пение)

Контрольная работа № 7
ГАРМОНИЯ ЭПОХИ РОМАНТИЗМА

Характерные тенденции – ослабление централизованной власти тональности, гармоническая колористика в связи с новым, неклассическим ощущением времени и гармонической краски.

Ощущение аккорда, составляющих его тонов. Повышение роли мелодических звуков в составе обычных аккордов в качестве средства разнообразия и характеристичности звучания вертикали.

Расширение тональности. Интенсивное освоение области расширенно-тональной гармонии:

а) хроматические подсистемы (отклонения) и побочные функции; более тесный контакт тоники с побочными доминантами и субдоминантами, среди которых встречаются всевозможные виды аккордов;

б) мажоро-минорные (одноимённые и параллельные) смешения; фригийские смешения;

в) терцовые отношения: медианты.

Литература:

1. Ю. Н. Холопов. Гармония. Практический курс. Раздел III, с. 222–235.
2. Э. А. Стручалина. Романтическая гармония. РГК, 2010, с 4 21.

Анализ: смешанные наклонения; медианты.

1. Ф.Шуберт. «Утренняя серенада» (C-dur) В сборнике: Ф.Шуберт. Избранные песни. Т. 6.

Гармония романтической песни.

2. Ф.Лист. «Мыслитель» (для фортепиано). В сборнике: Ф.Лист. «Годы странствий».

Гармония романтической миниатюры.

Вопросы:

- а) гармоническое развитие в малой форме.
- б) гармоническая стилистика (романтическое в гармонии).

Письменно:

а) гармонизовать мелодию в технике смешанных наклонений (условие см. в файле-приложении «к Контрольной №7», задание 1. П);

б) обороты (3–4) с большими медиантами к Т, S, D (dur, moll); (условие см. в файле-приложении «к Контрольной №7», задание 2. П и И);

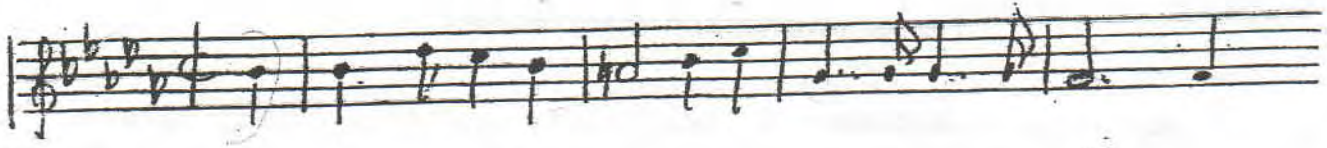
в) схема гармонии и формы в пьесе «Мыслитель» с обозначением тонально-функционального значения аккордов.

Игра:

- а) редуцированный вид гармонии песни и пьесы;
- б) обороты с большими медиантами к Т, S, D (dur, moll) в тональностях с тремя–пятью знаками (условие см. в файле-приложении «к Контрольной №7», задание 2. П и И).

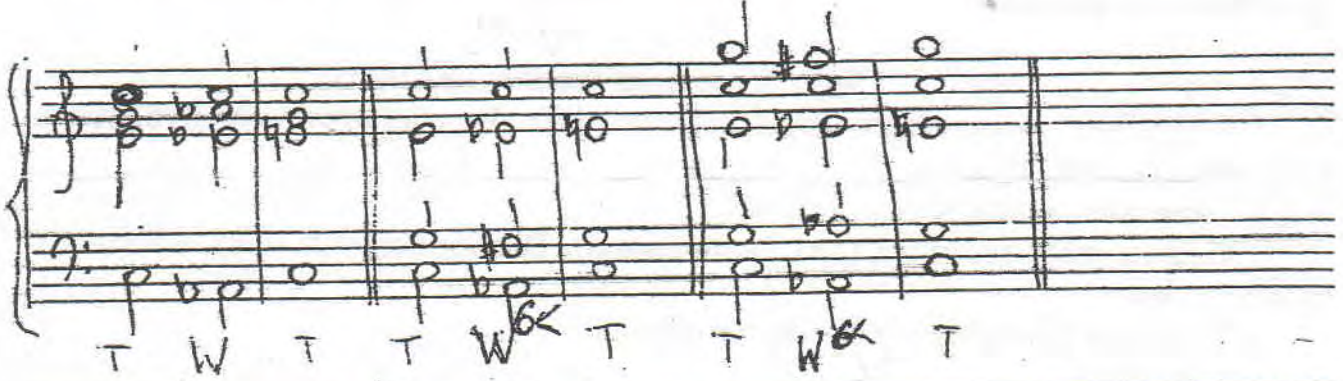
74

П. (Тарломизушная мелодия в театре Шиндлер-
моя наклонения)

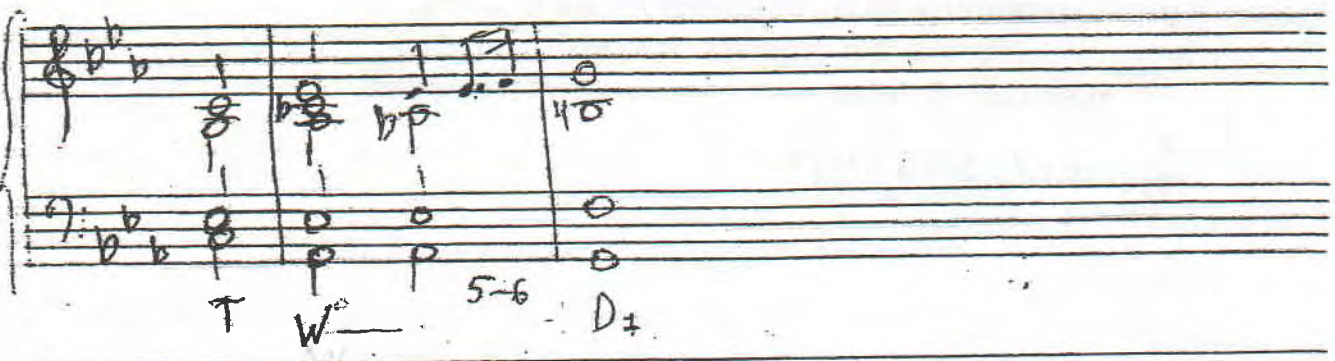


П и II 2. Наметьте обороты с большими паузами
(в духе, в м.т.) в такт: (3-5)

1 Zur: к T



2 moll: к T



Контрольные работы по дисциплине
«Гармония»

для обучающихся по направлению подготовки

53.03.02 Музыкально-инструментальное
(Фортепиано, Оркестровые струнные инструменты, Оркестровые
духовые и ударные инструменты, Баян, аккордеон и струнные
щипковые инструменты)

53.03.03 Вокальное искусство

53.03.05 Дирижирование (профиль: дирижирование академическим
хором)

53.03.04 Искусство народного пения (профиль: сольное народное пение,
хоровое народное пение)

КОНТРОЛЬНАЯ РАБОТА № 8

ГАРМОНИЯ ЭПОХИ РОМАНТИЗМА
Разработка медиант в музыке романтиков

Литература:

1. Э. Я. Стручалина. К проблеме развития училищного курса гармонии. Шубертовские мажоро–минорные модуляции. В сборнике: Проблемы преподавания гармонии в музыкальном училище. Ростов-на-Дону, 1997, с. 73–90.

2. Э. А. Стручалина. Романтическая гармония. Тема 2. Медианты. РГК, 2010, с 14 21.

Анализ:

1. Рассмотреть в предложенных учебных материалах примеры из музыкальных произведений.

2. Н. А. Римский-Корсаков. Песня Кащеевны из оперы «Кашей Бессмертной».

Вопросы:

а) применение медиант;

б) роль медиантовых отношений.

Письменно:

а) гармонизовать мелодию в технике медиант (условие см. в файле-приложении «К контрольной № 8»);

б) к заданному первому предложению дописать (в виде схемы) второе предложение, применив технику медиант (условие там же).

Игра:

а) мажоро-минорная терцовая модуляция в тональностях 25 знаков (условие там же);

б) к заданному первому предложению сочинить второе предложение, применив технику медиант (в тональностях 25 знаков).

Мажорна-минорна първата степенна

(шрифт)

Handwritten musical score for a major-minor first degree exercise. The score includes a treble staff with notes and rests, a bass staff with notes and rests, and a separate line for guitar chords. The chords listed are C, D7, F, D7, and T. The notation includes various rhythmic values and accidentals.

Триплицен мелодия в техника на гитари.

Handwritten musical score for a triplet melody exercise. It consists of three staves. The first two staves show a melody with triplet markings and guitar fret numbers (T, m, W, T). The third staff shows a simpler melodic line.

Съедини второе предложение

в техника на гитари

Handwritten musical score for a second exercise. It shows a sequence of guitar fret numbers: TWT, TP, WTP, SW, WSW, and D4 D3. There are also some numerical markings like 2, 1, 1, 2, 5, 1.

Контрольные работы по дисциплине
«Гармония»

для обучающихся по направлению подготовки
53.03.02 Музыкально-инструментальное
(Фортепиано, Оркестровые струнные инструменты, Оркестровые
духовые и ударные инструменты, Баян, аккордеон и струнные
щипковые инструменты)
53.03.03 Вокальное искусство
53.03.05 Дирижирование (профиль: дирижирование академическим
хором)
53.03.04 Искусство народного пения (профиль: сольное народное пение,
хоровое народное пение)

КОНТРОЛЬНАЯ РАБОТА № 9

ЛИНЕАРНЫЕ ФУНКЦИИ.
Проходящие и вспомогательные аккорды

Литература:

Ю. Н. Холопов. Гармония. Теоретический курс. Глава 11: § 17, 18.

Анализ:

1. Бетховен. Соната ор. 2 № 3, IV часть, тема;
2. Шопен. Прелюдии № 20, №4;
3. Шопен. Мазурка ор. 30 № 4;
4. Вагнер. «Закат богов» II акт, вступление, т. 13–27.

Вопросы:

- а) определить вид линейных функций и охарактеризовать их;
- б) применение линейных функций в форме;
- в) художественная роль этих функций.

Письменно:

- а) гармонизовать мелодию в технике линейных функций (проходящих и вспомогательных) (условие см. в файле-приложении «К контрольной №9»);
- б) из предложенных для анализа произведений сделать редукцию фрагментов, где используются линейные функции с обозначением:
 - тонально-функционального значения в исходной позиции;
 - линейной формы;
 - тонально-функционального значения в конце оборота;
 - модель и способ её имитации (точный или вариантный параллелизм).

Игра:

Редукция фрагментов с использованием линейных функций из предложенных для анализа произведений.

